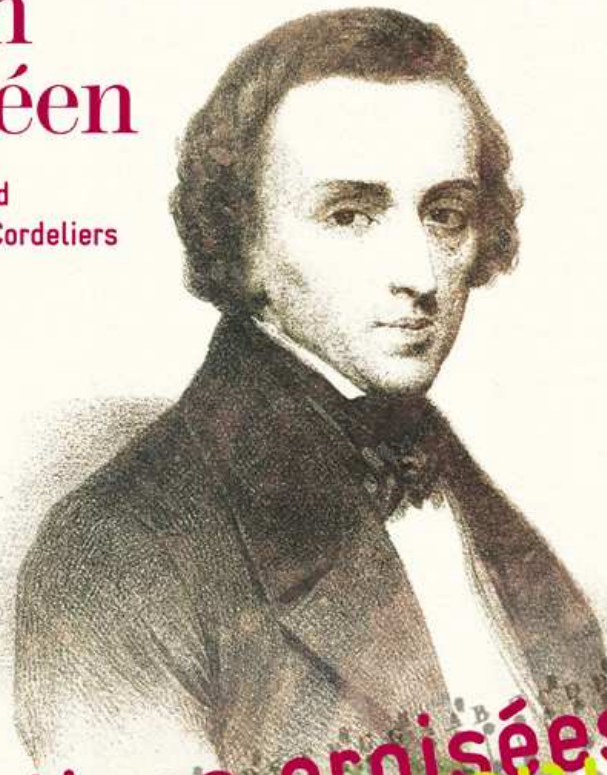


Chopin Européen

Musée Hôtel Bertrand
2 rue Descente des Cordeliers
36000 Châteauroux

du 1^{er} mars
au 31 déc 2010



Renseignements : 02 54 61 12 30 - musees@ville-chateauroux.fr

expositions croisées
expositions croisées

Bicentenaire de la naissance de Frédéric Chopin - 1810-2010

Chopin
en Berry

Château d'Ars
36400 Lourouer
Saint-Laurent
du 1^{er} mai
au 17 oct 2010

*Ville de CHATEAUROUX
Les Musées de Châteauroux
Musée Hôtel Bertrand*

*Ville de LA CHATRE
Musée George Sand
et de la Vallée Noire
Château d'Ars*

**1810
2010**

*Bicentenaire de la
naissance de*

*Frédéric
CHOPIN*

**EXPOSITIONS
CROISEES**



Frédéric Chopin, par Ary Scheffer

L'année 2010 célèbre le bicentenaire de la naissance de **Frédéric Chopin**. Le Berry ne peut manquer de s'associer aux événements nationaux et internationaux qui marquent cet anniversaire.

C'est pourquoi, en marge des manifestations musicales qui vont ponctuer cette année, **les musées des villes de Châteauroux et de La Châtre** ont décidé de réunir leurs collections, leurs moyens, leurs projets pour proposer au public une exposition unique en deux lieux, le *musée Hôtel Bertrand* et le *château d'Ars* du 1er mars au 31 décembre.

La vie particulièrement brève du musicien, la succession de ses déménagements et les destructions du patrimoine polonais pendant la dernière guerre mondiale font qu'il reste peu de traces authentiques de Frédéric Chopin. Il a donc paru indispensable aux deux musées de s'associer et réunir leurs sources autour d'un projet présentant la vie de l'artiste selon deux thèmes principaux :

- au *Château d'Ars*, « *Chopin en Berry* »,
- à *Châteauroux*, « *Chopin Européen* ».

Outre ces fonds, Georges Buisson, administrateur du domaine de Nohant, accepte « d'ouvrir » ses réserves afin de montrer de nombreux objets et dessins relatifs à la vie de Frédéric Chopin et George Sand tant en Berry qu'à Paris. Le Musée des Arts Décoratifs (Paris) nous permet aussi de découvrir une œuvre rare qui aide à comprendre quelques uns des aspects les plus énigmatiques de la rupture du couple... Enfin des collectionneurs privés contribuent aussi à la richesse de ces expositions.

Ainsi il sera possible de découvrir un dessin inédit **d'Eugène Delacroix**, une peinture représentant Chopin et George Sand à cheval lors d'une promenade champêtre, une magnifique vieille à roue ornée d'une « tête de Chopin », ainsi que des estampes originales et pièces de mobilier, sans oublier les pianos – dont un **Pleyel** sur lequel joua Chopin vers 1843.



Eugène Delacroix. Paysage du Berry.
Collection particulière



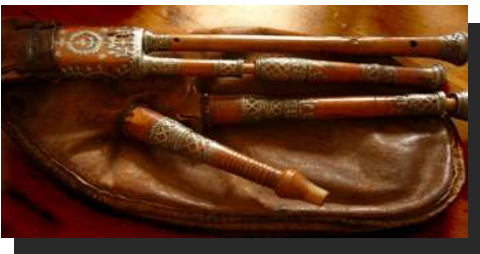
Chopin et G. Sand à Cheval (fragment).
Collection particulière



Fragment du papier peint de la chambre de Chopin à Nohant.
Collection Domaine de Nohant



« Le peintre classique », mine de plomb. Entourage de G. Sand
Collection Musées de Châteauroux.



Cornemuse, milieu du XIX^{ème} siècle
Collection Thiaulins de Lignières.

Il y a encore quelques photographies et des objets textiles... sans oublier une place importante liée aux traditions et aux musiques berrichonnes. **Les Thiaulins de Lignières** contribuent largement à cette évocation.

Pour la première fois une **évocation de la chambre de Chopin** – à échelle « 1 » - sera proposée au Château d'Ars. Meublée d'objets identiques à ceux identifiés (les originaux ont disparus) elle sera tendue d'une reproduction du papier peint de Nohant !...

Un unique commissaire d'exposition, **Jean-Yves Patte**, historien d'art, chroniqueur- producteur à France-Musique et auteur de trois ouvrages sur Chopin, est chargé de la mise en valeur des fonds et de la conception de la scénographie.

A cette occasion un **catalogue unique**, mais à double entrée, permettra à la fois de réunir les principales pièces de présenter un CD où à côté de quelques interprétations historiques (Raoul Pugno, Francis Planté, Louis Diemer...) il sera possible d'entendre quelques unes des musiques traditionnelles du Berry, dont le fameux briolage recueilli par la mission ethnographique Brunot en 1913.

Enfin, tant au Musée Hôtel Bertrand de Châteauroux qu'au Château d'Ars des **conférences en musique** seront régulièrement proposées, tant pour approfondir certains aspects de la vie de Chopin et son œuvre, que mieux appréhender son époque. Des punctuations au cours de l'exposition, à date fixe, piano seul, piano et voix ou musique traditionnelle, évoqueront l'univers musical de Chopin. (Dates et programmes communiqués ultérieurement)

Exposition réalisée avec le soutien financier

du Conseil général de l'Indre,
de la Région Centre et de la DRAC Centre



Chopin Européen

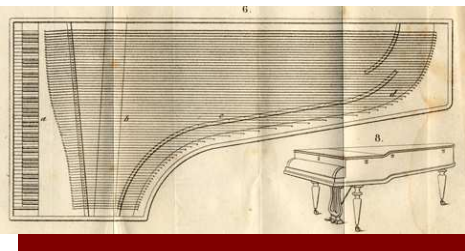
Musée-Hôtel Bertrand, Châteauroux

« Il n'est ni polonais, ni français, ni allemand.

Il descend du pays de Mozart, de Raphaël, de Goethe... »

H. Heine.

Frédéric Chopin est né en 1810 dans une Pologne déchirée entre les grandes puissances d'alors, Russie, Prusse, Autriche, qui font souffrir à ce pays de nombreuses invasions et humiliations. Le jeune Frédéric Chopin, dont les talents éblouissent ses professeurs et le public de Varsovie, se sent vite à l'étroit dans une société où tout épanouissement est difficile.



Piano Montal,

Art d'accorder soi-même son piano. 1845.

C'est pourquoi, dès 1829, sa famille, ses amis lui proposent un destin Européen. Lui qui déjà était français de moitié, par son père, allait continuer le rêve de découverte de ce dernier, qui avait quitté la Lorraine à la fin du XVIII^{ème} siècle.

Il visitera d'abord **l'Allemagne** et **l'Autriche**. La musique, langage universel est le plus sûr des passeports. Chopin le sait bien ! Il en fait d'ailleurs non seulement un sauf-conduit personnel, mais aussi une tribune ouverte où la Pologne meurtrie pleure bien souvent sa peine. Car, lors des soulèvements de 1830, les Polonais écrasés par le Tzar Nicolas Ier sont réprimés si durement qu'une nuit semble tomber sur tout le pays.



Maurice Sand, la côte de Majorque

Collection Musées de Châteauroux

Alors tout est scellé : Chopin est européen, et préfigure à sa manière, en musique, les représentants en exil des pays opprimés. Partout il cherche à retrouver ses racines, ses amis, mais partout aussi il subjugué avec l'urgence inquiète et fiévreuse d'un homme malade qui sent confusément que ses jours seront courts.

Il va en **Espagne**, à Majorque, visite le sud de la France et l'Italie, s'établit à Paris, vit dans le Berry de George Sand, et finalement en 1848, fait un ultime voyage en **Angleterre** à Londres, en Ecosse et à Manchester, avant de rentrer, terrassé par la phtisie à Paris.

S'il y meurt en 1849, son destin de voyageur ne s'arrête pas là. Ses amis allemands, Schumann et Liszt particulièrement à Weimar, continuent de faire entendre sa parole, et bientôt c'est l'Amérique – rêve seulement entrevu par Chopin – qui s'approprie tous les talents de la vieille Europe pour fonder le sien propre.

Musée Hôtel Bertrand à Châteauroux

2, rue Descente des Cordeliers

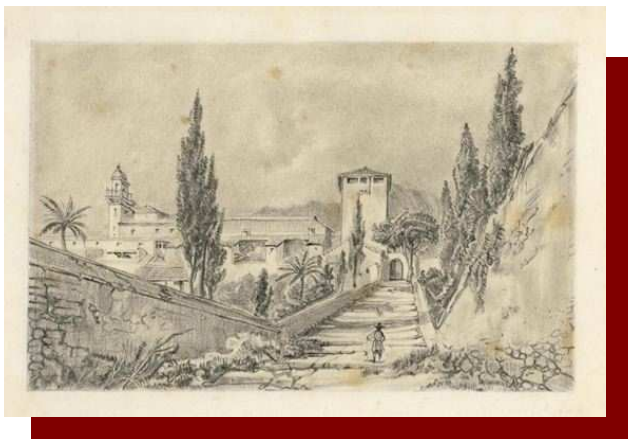
Du 1^{er} mars au 31 décembre 2010

Contact presse:

02-54-61-12-30

musees@ville-chateauroux.fr

www.ville-chateauroux.fr



Joseph Bonaventure Laurens, La Chartreuse de

Valldemosa vers 1840, dessin

Collection Musée La Châtre



Musiciens berrichons, illustration de Maurice Sand pour les éditions Hetzel

Chopin en Berry

1839-1846

*Château d'Ars (La Châtre) - Musée
George Sand et de la Vallée Noire*

Le 1^{er} juin 1839, Frédéric Chopin franchissait pour la première fois le seuil de **Nohant**. Pendant les 8 années qui suivront, vivant au côté de George Sand et ses enfants, il partagera sa vie entre Paris et le Berry.

Mais c'est à Nohant, l'été, qu'il composera ses plus beaux morceaux, œuvres de la maturité. **Les sept étés passés** à Nohant furent les plus féconds de sa création ; ils correspondent également aux années de stabilité matérielle et affective qui favoriseront l'épanouissement de son génie.

Le cadre dans lequel ces chefs d'œuvre ont vu le jour conduit à s'interroger sur les rapports du génie créateur à l'environnement matériel, naturel et affectif que lui offrait Nohant.

Cette exposition se propose donc de montrer Nohant et **le Berry comme une Pologne fantasmée**, écrin favorable à sa création, et de dévoiler un autre Chopin, loin des salons parisiens, celui de l'intimité et des amitiés partagées. Cet hommage sera une évocation des *années berrichonnes* 1839-1846.



Nohant, vu par Maurice Sand,
Collection Musée de la Châtre



Veste d'Homme, vers 1840,
Collection Thiaulins.

Cette exposition, située hors les murs du musée sera installée à quelques kilomètres de là, entre Nohant et La Châtre, au château d'Ars, belle demeure Renaissance, dans laquelle Chopin se rendait fréquemment, chez son ami Gustave Papet, médecin, camarade de George Sand et alors propriétaire des lieux.

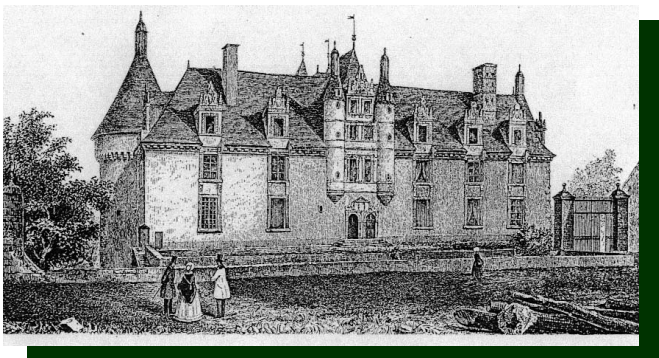
Au château d'Ars entre La Châtre et Nohant,

Exposition au 1^{er} étage,

Du 1^{er} mai au 17 octobre 2010

Concert inaugural le 1er mai 2010, à 20h30, organisé par les Amis du Musée de La Châtre: récital de piano de Nicolai Demidemko

- Après midi avec intermèdes musicaux à date fixe (dates communiquées ultérieurement)
- Visites commentées (sur demande)
- Possibilité de visite pour les scolaires et les groupes (sur réservation)



Isidore Meyer, Le château d'Ars,
dans Esquisses pittoresques de l'Indre
Collection Musée de La Châtre.

Accès Handicapés

Contact Presse:

Annick Dussault: 02-54-48-10-65

a.dussault-paysgeorgesand@pactlachatre.com

www.pays-george-sand.com

Chopin en Berry

Château d'Ars
36400 Lourouer
Saint-Laurent
du 1^{er} mai
au 17 oct 2010

Bicentenaire de la naissance de Frédéric Chopin - 1810-2010



Renseignements : 02 54 61 12 30 - musees@ville-chateauroux.fr

Chopin
Européen
Musée Hôtel Bertrand
2 rue Descente des Cordeliers
36000 Châteauroux
du 1^{er} mars
au 31 déc 2010